



# Procés participatiu sobre el Pla d'Usos del Passeig Marítim de Cubelles



**Desembre 2014**

## Índex de la memòria

<b>1. Context del procés participatiu</b> .....	4
1.1. Antecedents .....	4
1.2. Objectius del procés participatiu .....	5
1.3. Espais de participació .....	5
1.4. Eixos del debat .....	6
1.5. Límits del debat.....	6
1.5.1.Límits tècnics.....	6
1.5.2.Límits legals.....	7
1.6. Bases de la participació .....	7
1.7. Calendari de treball .....	8
<b>2. Sociograma del teixit associatiu de Cubelles</b> .....	9
<b>3. Taller participatiu amb tècnics de l’Ajuntament de Cubelles</b> .....	10
3.1. Objectius de la sessió .....	10
3.2. Estructura de la sessió.....	10
3.3. Dinàmica de la sessió .....	10
3.4. Aportacions al procés participatiu sobre el Passeig Marítim .....	11
3.4.1.Condicionats tècnics.....	11
3.4.2.Aportacions sobre usos i continguts.....	12
4. Jornada de participació oberta a la ciutadania.....	14
4.1. Objectius de la sessió .....	14
4.2. Estructura de la sessió.....	14
4.3. Dinàmica de la sessió .....	14
4.4. Aportacions al procés participatiu sobre el Passeig Marítim .....	15
<b>4.5. Participació infantil</b> .....	24
4.6. Valoracions dels participants .....	25
5. Sessió tècnica de viabilitat de les propostes.....	28
5.1. Objectius de la sessió .....	28
5.2. Estructura de la sessió.....	28

<b>6. Sessió de retorn i aportacions sobre el contingut del Passeig Marítim de Cubelles.....</b>	<b>41</b>
6.1. Objectius de la sessió .....	41
6.2. Estructura de la sessió.....	41
6.3. Dinàmica de la sessió .....	41
6.4. Aportacions de continguts al procés participatiu sobre el Passeig Marítim .....	42
<b>7. Síntesi dels resultats .....</b>	<b>46</b>
7.1. Usos .....	46
7.2. Continguts .....	47
8. Valoració interna del procés participatiu .....	48
8.1. Valoració interna de les sessions amb Comissió de Seguiment i les Jornades amb la ciutadania.....	48
8.2. Valoració interna de les sessions amb el Grup de Treball Tècnic.....	49
9. Recomanacions.....	50
10. Annexos.....	51

## 1. Context del procés participatiu

### 1.1. Antecedents

L'objectiu d'aquest projecte és l'elaboració d'un **procés de participació ciutadana** per a definir els **usos del Passeig Marítim** (tram Vilanova-Riu Foix) del municipi de Cubelles, per a la futura reurbanització de la zona.

En aquest cas, l'actuació de reforma integral del passeig inclourà:

- el canvi de tots **els elements d'urbanització** com paviments, mobiliari urbà i enllumenat públic, a part de la creació d'una nova xarxa de clavegueram.
- caldrà establir abans la **tipologia del passeig**, en el sentit de potenciar més o menys els usos de vehicles i/o vianants. Les propostes han de modificar necessàriament el carrer actual, però sempre hauran de compatibilitzar els dos usos principals, que són el residencial i el comercial.

Per poder dur a terme correctament el projecte serà necessari iniciar un procés de **diagnosi** prèvia de la zona afectada tant a nivell tècnic com social. Aquesta diagnosi es fonamentarà amb trobades i entrevistes als polítics, tècnics i als ciutadans i a les seves associacions.

Per tant, és molt important en aquesta fase inicial de diagnosi que hi hagi una identificació total dels afectats pel projecte (comerços, veïns de la zona, entitats que desenvolupen activitats a la zona afectada...), amb l'objectiu de poder-los fer participants del projecte des del moment més inicial.

El desenvolupament del procés de participació està pensat de la següent manera:

- **Diagnòstic Comunitari:** Un procés permanent i continu de reflexió i anàlisi sobre la realitat mitjançant l'anàlisi de la informació que es generi en el propi territori.
- **Responsabilitat Social:** Demanarem responsabilitat social i compromís a la ciutadania de Cubelles, ja sigui com a individus o com a membres d'algun grup.
- **Diagnòstic participatiu:** És el procés que ens permetrà identificar i explicar els problemes que afecten a la població, la realitat social en què es requereix intervenir, en un moment determinat, amb la participació de la ciutadania de les comunitats organitzades.
- **Propostes participatives:** amb el desenvolupament d'un taller participatiu on es convocarà la ciutadania de Cubelles es portarà a terme el procés per proposar i consensuar els futurs usos de l'espai, partint del procés de diagnòstic participatiu. La **devolució** a la ciutadania és fonamental, és a dir, l'explicació dels resultats del procés de participació.

## 1.2. Objectius del procés participatiu

- Elaboració del sociograma del teixit associatiu del municipi de Cubelles on es representin les entitats més actives i la xarxa relacional que les connecta entre sí.
- Elaboració d'un procés de participació ciutadana per a definir els usos i continguts del Passeig Marítim(tram Vilanova-Riu Foix) del municipi de Cubelles, per a la futura reurbanització de la zona
- Rebre propostes i obrir un debat amb la ciutadania per tal que el nou Passeig Marítim un espai col·lectiu adaptat a la pluralitat de necessitats i prioritats dels cubellencs i cubellenques.
- Crear una Comissió de Seguiment per diferents ciutadans que tindrà per objecte acompanyar el procés i fer un control de les seves fases.
- Rebre propostes i obrir un debat amb el personal de l'Ajuntament sobre els usos i els continguts de la nova seu per tal que enriqueixin el procés i en siguin partícips d'aquest projecte.
- Treballar de manera participativa i transversal amb totes les Regidories de l'Ajuntament de Cubelles per al procés sobre els usos i continguts del futur Passeig Marítim, establint conjuntament els condicionants tècnics i la viabilitat a la que se cenyiran les propostes.

## 1.3. Espais de participació

Es proposa la creació de dos espais participatius:

- Una Comissió de Seguiment
- Un Grup de Treball polític i tècnic

La **Comissió de Participació** tindrà l'objectiu de complir els següents punts:

1. **Òrgan d'informació** que facilita i ajuda a organitzar el procés.
2. La Comissió de Seguiment és l'**espai de trobada** on s'informarà de quins són els moments de participació, així com les tècniques que s'utilitzaran en cadascun dels moments del procés participatiu.
3. Per garantir el seu funcionament i la seva operativitat, té un **nombre limitat** de participants, però vol ser **plural** en els interessos, les visons i experiències del municipi.

4. Al llarg del procés de participació s'aniran convocant **trobades regulars** amb els membres de la Comissió de Seguiment, tot indicant quin seran els objectius per a cadascuna d'elles.

Mentre que el **Grup de Treball polític i tècnic** tindrà els següents objectius:

1. Treballar en la **coordinació d'òrgans i processos** en el si de l'Ajuntament-
2. Treballar en la detecció de símptomes i les necessitats en relació a la **participació ciutadana**.
3. Identificar aspectes fonamentals en la **diagnosi**.
4. Promoure el **debat** en el territori i en el si del grup.

#### 1.4. Eixos del debat

Les qüestions que es posen a debat en aquest procés de participació es plantegen de forma oberta, en el que tot prenent en consideració els eixos descrits a continuació es busca afavorir la pluja d'idees i la creativitat i diversitat de les propostes.

- Usos del Passeig Marítim.
- Continguts que hi hauria d'haver en el Passeig.

#### 1.5. Límits del debat

Els límits del debat són aquells aspectes que, ja sigui per motius tècnics, legals, pressupostaris o polítics, no estan oberts a deliberació. És important avançar-los als participants per no generar falses expectatives i per dur a terme un debat rigorós.

##### 1.5.1. Límits tècnics

El Passeig es pot concebre com un únic àmbit d'actuació o bé pels trams acordats amb la Comissió de Seguiment:

- a) Tram 1: del Passeig Fluvial a l'Avinguda Mediterrani.  
Actualment hi ha un espai públic amb una zona verda, un parc infantil i el Punt d'Atenció Turística.
- b) Tram 2: de l'Avinguda Mediterrani a l'Avinguda dels Països Catalans.  
En aquesta zona la principal activitat que es desenvolupa és de caire comercial.
- c) Tram 3: de l'Avinguda del Països Catalans al c/Narcís Monturiol.  
Aquest tram és fonamentalment residencial.
- d) Tram 4: del c/Narcís Monturiol al c/Roses.  
En aquest tram l'activitat desenvolupada gira entorn al Club Marítim.

### **1.5.2. Límits legals**

- Pla de participació de Cubelles
- Pla d'Accessibilitat
- Pla de Mobilitat

### **1.6. Bases de la participació**

- Seran convocats a participar en el procés la ciutadania en general i totes les entitats del municipi, així com el personal tècnic de l'Ajuntament de Cubelles. Paral·lelament a les sessions participatives, es convocaran l'Alcaldessa i els Regidors de Cubelles per tal de fer un seguiment del procés.
- Totes les entitats i persones participants aporten valor i diversitat al procés, per tant unes no han de tenir més rellevància que les altres.
- El procés no abordarà propostes vinculants, sinó que hi aportarà possibles idees que seran considerades per l'òrgan competent.
- Totes les idees que respectin els límits del debat seran tingudes en compte. L'Ajuntament de Cubelles es compromet a explicar quines idees s'han incorporat i quines no, com també les explicacions corresponents.
- En tots els tallers, totes les opinions seran escoltades i totes les persones participants seran tractades amb deferència i respecte.
- Així mateix, a les sessions, hi assistiran els tècnics i experts corresponents per a resoldre els dubtes que puguin sorgir en els debats.

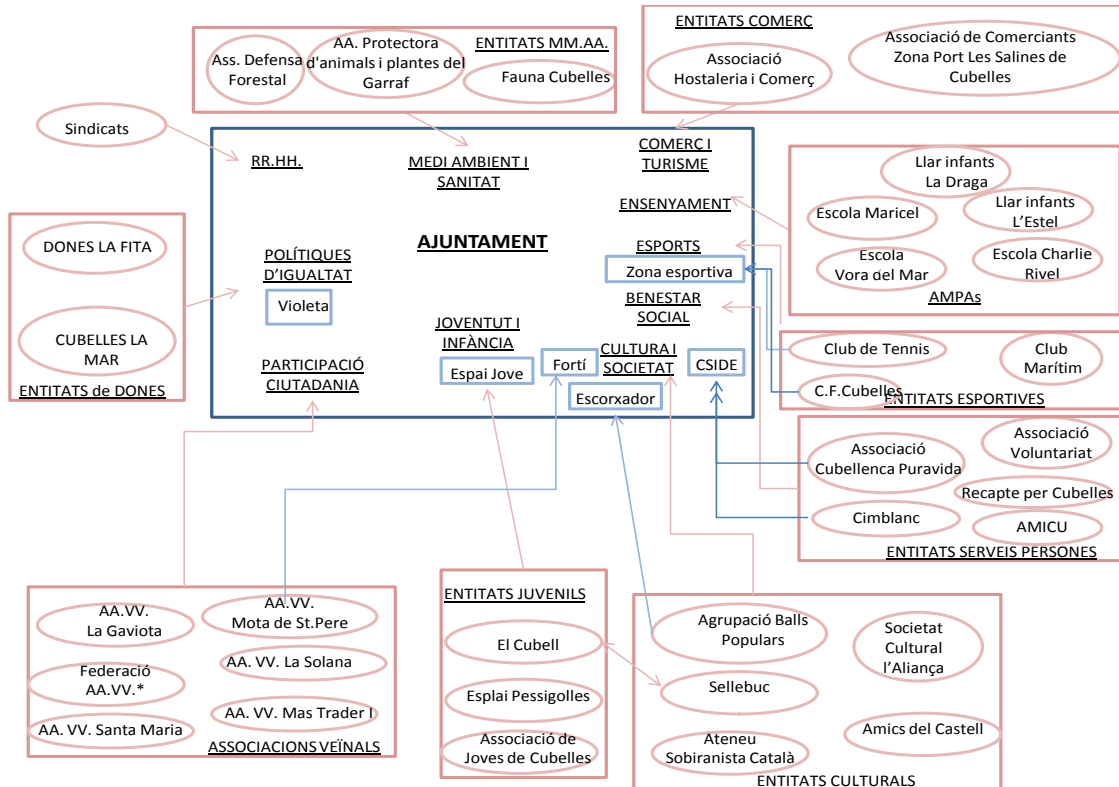
### 1.7. Calendari de treball

	2014		
	OCTUBRE	NOVEMBRE	DESEMBRE
Presentacióprocés			
Constitució CS			
1a sessió CS			
1a sessió GTT			
Jornada participació GTT			
Jornada participació Ciutadania			
II sessió GTT: viabilitat			
II Jornada participacióciutadania i Retorn			
Retorn GTT			
Retorn CS			
RetornEquipGovern			



## 2. Sociograma del teixit associatiu de Cubelles

Arran del Pla de Participació ciutadana de Cubelles elaborat el 2011, del treball amb la Comissió de Seguiment del procés i del personal tècnic de l'Ajuntament s'ha elaborat el següent sociograma:



\* La Federació d'AA.VV. està formada per les següents AA.VV.: Mas Trader II, Park Cubelles, Can Ricreu, Corral d'en Tort, Barri de Mar, L'Estorera de Cubelles, Nucli Antic, Pau Casals i Corral d'en Coma.

RELACIÓ  
→

Equipaments  
municipals

Àmbits

RELACIÓ  
↔

REGIDORIES

ÚS  
→

AA.VV.: Associació Veïnal

### 3. Taller participatiu amb tècnics de l'Ajuntament de Cubelles

#### 3.1. Objectius de la sessió

- Revisió del **sociograma** definitiu.
- Definir els aspectes tècnics, legals, pressupostaris i polítics que d'alguna manera poden **condicionar** els futurs usos dels diferents espais de la nova seu.
- Fer un debat col·lectiu i argumentat sobre els **usos** de la nova seu.
- Rebre **aportacions** sobre els usos dels diferents espais i les seves característiques.

#### 3.2. Estructura de la sessió

<b>Data, lloc i hora:</b>	13 de novembre, 18:00h, Ajuntament de Cubelles
<b>Agents convocats:</b>	Personal Ajuntament Cubelles
<b>Membres de l'organització:</b>	Regidoria de Participació Ciutadana OPIC
<b>Nombre de persones assistents:</b>	10
<b>Departaments assistents:</b>	Oficina de Participació i Informació Ciutadana. Contractació. Departament de Serveis Jurídics. Policia Local de Cubelles. Turisme. Dinamització Econòmica. Serveis Generals. Departament de Benestar Social. Departament d'Urbanisme. Departament de Cultura.

#### 3.3. Dinàmica de la sessió

El primer objectiu de la sessió era revisar el sociograma per tal d'elaborar-ne el definitiu. En una mateixa taula però de manera individual els tècnics van analitzar el sociograma presentat. Així doncs,

es va mostrar el sociograma per tal que els tècnics aportessin la seva visió vers el teixit associatiu del municipi, així com fer un anàlisi més pròxim a la realitat de les entitats de Cubelles.

Posteriorment, la sessió es va centrar en el procés participatiu per definir el Pla d'Usos del Passeig Marítim de Cubelles.

En primer lloc, calia definir els condicionants tècnics que s'haurien de tenir en compte a l'hora de fer propostes sobre el Passeig Marítim de Cubelles. Per aquest motiu, es va debatre de manera conjunta quins elements i factors inherents al Passeig s'havien d'enumerar per tal d'acotar les possibles propostes.

Aquest debat es va acompanyar d'una imatge aèria del Passeig en DIN-A3 i un plànol topogràfic del mateix també en DIN-A3 per tal d'ubicar conjuntament problemes i oportunitats que planteja la zona que vertebra el procés.

A mesura que avançava el debat sobre els condicionants tècnics, es definien usos i continguts del Passeig i així es com es donà peu a la tercera part de la sessió en què els tècnics van definir usos i continguts necessaris per assolir els usos desitjats.

En últim lloc, es va fer una posada en comú de totes les indicacions i idees que havien sorgit al llarg de la sessió en cadascuna de les parts.

### 3.4. Aportacions al procés participatiu sobre el Passeig Marítim

#### 3.4.1. Condicionats tècnics

Les actuacions a les platges depenen de la Subdirecció General de Costes i Acció Territorial, no de l'Ajuntament.
A més, caldria ajustar els límits físics amb la zona marítimo-terrestre del Tram 1 (de Foix a l'Avinguda Mediterrània), ja que limita les actuacions de l'Ajuntament de Cubelles.
Zona d'accés lliure: A la platja llarga hi ha una zona d'accés del mar al Passeig i, per tant s'ha de tenir molt en compte alhora de fer propostes que afectin aquella zona (aproximadament des del Club Marítim a l'alçada del Carrer Monturiol).
Els murs que frenen les llevantades i els temporals són necessaris i fonamentals al Passeig Marítim de Cubelles, en tant que són fenòmens que succeeixen cada any.

### 3.4.2. Aportacions sobre usos i continguts

Operacions de càrrega i descàrrega. Tot i haver diversos espais autoritzats a tal fi als carrers colindants al Passeig, els transportistes circulen i realitzen aquestes operacions al Passeig mateix. No en fan bon ús.
Cal assessorament professional per cercar la qualitat i transmetre correctament els continguts amb l'estètica adequada. Ha de ser un treball centrat en els continguts visuals i audiovisuals per transmetre adequadament allò que es vol comunicar.
Millora dels serveis d'informació turística. Actualment hi ha un Punt d'Atenció Turística (PAT) que per les seves dimensions només pot oferir un servei informatiu. Seria interessant que aquest esdevingués una Oficina de Turisme o es traslladés a un espai més gran per tal d'ampliar serveis: connexió a internet, servei personalitzat als usuaris...
Zona d'oci i lleure (bars, restaurants, terrasses, gelateries..).
Problemàtica amb les terrasses que estan a l'Av. Mediterrani i el c/sense nom. Es podria reduir l'espai públic de sorra que arriba fins el Passeig per tal d'ampliar la terrassa d'aquells establiments.
Tram 1: disposar d'un espai públic diàfan per als actes que s'organitzen a la zona. Caldria tenir punt de llum i un punt d'aigua.
Caldria que es fessin propostes i aportacions per definir el parc del Tram 1.
Passejar en bicicleta. Aquest ús té una doble vessant: a) Negativa: els usuaris del Passeig que van en bicicleta acostumen a anar a gran velocitat. Els informadors turístics o els agents de policia són les persones que s'encarreguen de dir als ciclistes que moderin la velocitat. S'han registrat queixes a la Policia i al PAT. b)Positiva: al PAT també s'ha demanat que es permeti anar en bicicleta pel Passeig.
Zona per passejar amb gossos.
Instal·lar serveis públics al Passeig: oberts durant tot l'any i útils per quan es facin actes a la zona.
Canvi de paviment: actualment es troba en mal estat.
Que esdevingui un Passeig <i>obert</i> , sense obstacles (ni bancs, ni arbres...) a la part central. S'ha de tenir en compte que el correfoc passa per allà i hi ha aglomeracions.
L'adaptació del contingut ha de ser la prioritat de cada projecte, sense prioritzar només la part econòmica.
Millora de la senyalització, al Passeig i a tot el poble.

Està bé que hi hagi palmeres però que no molestin. Sobretot creen molèsties a la zona de La Mota.
Reduir l'impacte visual del Club Marítim, integrar-lo en l'entorn.
Trasllat del Club Marítim a una altra platja ja que actualment es troba a la Platja Llarga, la qual té una gran afluència de públic. Per qüestions d'utilitat s'hauria de canviar d'emplaçament ja que redueix l'espai útil.
Canvi de l'enllumenat. Els fanals actuals daten del 1985.
Millora dels punts d'informació amb panells informatius en bones condicions.
Papereres per excrements de gossos.
Font pública.
Murs que protegeixin de les llevantades.

## 4. Jornada de participació oberta a la ciutadania

### 4.1. Objectius de la sessió

- Explicar els aspectes tècnics, legals, pressupostaris i polítics que d'alguna manera poden **condicionar** els futurs usos dels diferents espais de la nova seu.
- Fer un debat col·lectiu i argumentat sobre els **usos** de la nova seu.
- Rebre **aportacions** sobre els usos dels diferents espais i les seves característiques.

### 4.2. Estructura de la sessió

<b>Data, lloc i hora:</b>	15 de novembre, 11:00h, Club Marítim de Cubelles (Pg. Marítim, s/n)
<b>Agents convocats:</b>	Ciutadania
<b>Membres de l'organització:</b>	Regidoria de Participació Ciutadana OPIC
<b>Nombre de persones assistents:</b>	42
<b>Entitats assistents:</b>	Club Marítim Cubelles Associació de veïns i propietaris de Barri de Mar de Cubelles Fauna de Cubelles Associació de veïns i propietaris Rambla Pau Casals Dones ICV Club Tennis Cubelles Fundació Privada Santa Teresa Amicu (Associació de minusvàlids i cuidadors de Cubelles) ADF Cubelles Pura Vida

### 4.3. Dinàmica de la sessió

L'assistència al taller de participació per fer propostes va ser significativa amb 42 participants, dels quals representaven 9 entitats.

En primer lloc, se'ls va explicar la dinàmica a seguir en la sessió i els condicionants tècnics que calia conèixer per tal de fer propostes el més viables possibles.

Els participants van ser dividits en quatre grups formats entre vuit i deu persones. Cada taula de treball contava amb un joc de fotografies aèries dels trams en què es dividia el Passeig (acordats amb la Comissió de Seguiment), i dos plànols topogràfics del Passeig en DIN-A3. A més, a la carpeta individual també hi havia plànols topogràfics més detallats en DIN-A4.

Cada grup de treball va analitzar tots els trams disponibles, fent propostes individuals i en parelles sobre els possibles usos de cada zona. Inevitablement també van sorgir propostes sobre continguts o qüestions que quedaven fora de l'àmbit d'actuació. No obstant, en aquest informe es recullen totes les propostes elaborades pels participants.

Posteriorment aquestes idees es van posar en comú, i cada grup va exposar les idees que havia tingut per a cada tram, de manera que la resta d'assistents pogués conèixer les propostes dels altres així com adonar-se de que moltes d'aquestes eren comunes a tots els grups. A més, es va procedir al recull de les propostes generals per donar una visió unitària del Passeig.

En últim lloc, es va demanar als assistents que omplissin els qüestionaris de satisfacció.

#### 4.4. Aportacions al procés participatiu sobre el Passeig Marítim

##### Aportacions d'usos i continguts pel Tram 1 (del Passeig Fluvial a l'Av. Mediterrani)

Estructurar una zona per un major aprofitament públic, adreçat tant a la gent gran com als infants
Instal·lar una zona infantil. (3)
Millora del parc infantil que ja existeix ja que es nega.
Ampliar l'espai destinat a les terrasses dels establiments de l'Av. Mediterrani i el C/Sense Nom. Es podria reduir-la llargada del parc infantil (arriba fins el Passeig) per tal de destinar més espai a les terrasses d'aquells establiments.
Canviar reubicar el PAT per tal que estigui més integrat en el Passeig.
Passeig d'ús exclusiu per a persones, que no hi hagi cotxes que hi circulin (La Policia que vagi caminant).
Mantenir el tram tal com està ara: zona verda, parc infantil, PAT i havaneres. (3)
Adequar la zona verda del tram 1 com a zona d'usos lúdics (cinema a la fresca, gimnàstica, fires, etc.)

Destinar un espai per a pistes de petanca a la zona Pg. fluvial-Pg. Marítim.
Habilitar el Tram 1 com a zona lúdica i de comerç.
Els mercats artesanals ("hippies") no han d'estar al final del Passeig, sinó més propers a la zona comercial ja que les paradetes incentiven que la gent surti al carrer.
Construir un heliport a la "Platja de les pedres" per donar servei en cas d'emergència sanitària.
Potenciar la diferència: destinar la "Platja de les pedres" per al bany amb gossos. Només hi ha 5 platges a tota Catalunya que permeten aquest ús, per tant, Cubelles esdevindria punt de referència (sobretot per a la gent de la comarca) i es potenciaria l'hostaleria local.
Donar continuïtat al Passeig fent que es pugui travessar el riu.
Carril bici: donar-li continuïtat del Pg. Fluvial al Pg. Marítim.
Carril bici limitat: o bé que hi hagi uns horaris o bé que es faci al C/Josep Tarradellas. (2)
Carril bici: Existeix un projecte de la Diputació (Pla de Mobilitat) en què el carril bici ha de passar per la zona de RENFE.
Potenciar la diferència: destinar la "Platja de les pedres" per al bany amb gossos. Només hi ha 5 platges a tota Catalunya que permeten aquest ús, per tant, Cubelles esdevindria punt de referència (sobretot per a la gent de la comarca) i es potenciaria l'hostaleria local.
Instal·lar aparells per fer exercici adreçat a la gent gran.
El paviment del parc infantil hauria de ser de goma/cautxú i caldria instal·lar-hi una font pública.
Instal·lació de més papereres, que n'hi hagi suficients.
No són necessaris bancs i, en tot cas, que es disposin a la distància que marquen les normes d'accés.
Enllumenat: més il·luminació al Passeig i que els horaris de funcionament es corresponguin amb els horaris d'afluència de públic al Pg.
Més neteja al tram 1: a la zona fluvial hi ha rates, mosquits i deixalles.
Neteja de la "Platja de les pedres" per tal que sigui apta pel bany.
Millora del manteniment de l'arbrat, cal regar més els arbres del tram 1.



#### 4.4.1. Aportacions d'usos pel Tram 2 (de l'Av. Mediterrani a l'Av. Països Catalans)

Adequar els carrers perpendiculars al Passeig perquè no hi ha enllumenat públic i quan plou es neguen.
Fer per als vianants els carrers perpendiculars, del C/Josep Tarradellas al Passeig.
Homogeneïtzar els establiments de la zona: a) tendals, cartells i mobiliari; b) que hi hagi un sol element que unifiqui visualment les terrasses (un tipus de fusta, un color igual...). (3)
Delimitar les zones destinades a les terrasses dels bars i restaurants del Passeig. (2)
Crear una ordenança: regular l'ús dels restaurants.
Elevat el mur que separa la platja i el Passeig per tal que quan hi hagi temporal els carrers no s'inundin (el C/Girona s'omple d'aigua i sorra).
Fer un parc infantil a la sorra de la platja.
Potenciar l'obertura de nous establiments encarats al turisme (Per exemple: incentius fiscals). Així els nous comerciants podran treure rendibilitat del negoci durant l'estiu i els caps de setmana.

#### 4.4.2. Aportacions d'usos i continguts pel Tram 3 (de l'Av. Països Catalans al c/Narcís Monturiol)

Potenciar l'ús de la platja, és la més àmplia.
Organitzar animacions a l'estiu per dinamitzar la zona.
Unificar els trams 2 i 3.
Control horari de l'enllumenat públic: a les nits d'hivern no s'apaguen els fanals del Passeig.
Millora Passatge Migjorn: sempre que plou, es neguen i queda intransitable.
A la platja que hi ha davant "El Peixet" cal instal·lar una dutxa i una paperera.

#### 4.4.3. Aportacions d'usos i continguts pel Tram 4 (del c/Narcís Monturiol al c/Roses)

Modificar la rampa d'accés de vehicles del Club Marítim.
Millora de la neteja dels lavabos que hi ha a la Baixada del Club Marítim.
Millora del manteniment de la Riera de Santa Maria, cal netejar-la i mantenir-la.
Mantenir l'accés amb rampa a la platja per a vehicles autoritzats a la zona del C/Narcís Monturiol. Mantenir tot el que hi ha actualment, només treure la jardinera.
Millora de la tanca del Club Marítim: caldria que fos nova i que deixés entreveure la zona on hi ha les embarcacions.
Traslladar el Club Marítim a un altre espai, al nou port.
Connexió del Passeig de Cubelles amb l'Ibersol de Vilanova i la Geltrú. (5)
Carril bici: que uneixi el Passeig de Cubelles amb l'Ibersol.
Construir un pont que connecti el C/Josep Tarradellas amb Vilanova, passant per sobre d'ela riera.
Prohibir la circulació de cotxes pel C/ de les Roses des del C/Josep Tarradellas al Passeig.
Millora del parc que hi ha entre el C/Josep Tarradellas i el Passeig Marítim: instal·lar aparells de gimnàstica per a la gent gran.
Millora del parc que hi ha entre el C/Josep Tarradellas i el Passeig Marítim: potenciar la zona infantil.
Al parc que hi ha entre el C/Josep Tarradellas i el Passeig Marítim hi ha un quadre de comandament del dipòsit d'aigües freàtiques que caldria protegir, en tant que es troba en un espai públic infantil.
C/Roses: paviment en mal estat.
C/Roses: que hi hagi carril bici.
C/Roses: demanar als veïns que podin aquells arbres/arbustos que envaeixen el carrer.
C/Roses: No aparcar
C/Roses: millora accés per minusvàlids.

#### 4.4.4. Aportacions d'usos i continguts del Passeig com a àmbit únic

- **Procés**

Que el procés sigui vinculant. Complir amb el pla aprovat
Concurs d'idees anònim basat en les conclusions del procés. Lema i estimació econòmica
Participar en l'obertura de plecs d'adjudicació
Una sola empresa adjudicatària
Gestionar obres d'acord amb els comerciants, tenint en compte les dues temporades - estiu/hivern.
Participar en la supervisió del treballs d'execució

- **Normativa**

Complir ordenances de tinença d'animals
Gestionar terrasses tram xaloc/mediterrani
Aplicar pla d'accessibilitat de cubelles

- **Identitat**

Passeig amb identitat pròpia: singularitat/attractiu turístic diferenciat/donar protagonisme al mar
Botigues alternatives
Passeig privilegiat: sorra al mateix nivell que paviment. Potenciar-ho
Mantenir identitat del paviment actual (ratlles)

- **Enllumenat**

Il·luminació de la platja
Il·luminació suficient en tot el passeig i fanals amb fotocèl·lula
Millorar la il·luminació, mantenir -la tot l'any
Il·luminació més potent en tot el passeig, especialment zones infantils

- **Arbrat**

Regar més els arbres
Manteniment palmeres: vigilar les malaltes i restituir les que falten
Millorar vegetació
Substituir palmeres per arbres de fulla perenne que no taquin paviment

- **Vehicles**

Vehicles amb permís especial
Vehicles de neteja de la sorra que no malmetin paviment del passeig
Augmentar aparcament en la zona del darrera del passeig. A banda i banda
Facilitar l'accessibilitat dels vehicles d'emergències

- **Accessibilitat**

Millorar l'accessibilitat a platges i voreres per minusvàlids
Limitar velocitat cadires de rodes elèctriques.
Passeig accessible a persones amb diversitat disfuncional

- **Passeig homogeni**

Homogeneïtzació estètica i harmònica que faci de l'ús del passeig una experiència única.
Homogeneïtzar estètica dels locals
Equilibri en els usos
Elements igualadors
Passeig atractiu per ell mateix: escultures, ecològic, didàctic (vegetació)

- **Carril bici**

Carril bici tot l'any, ben delimitat i seguint normativa
Carril bici tot l'any, sense restricció horària
Carril bici imprescindible
Carril bici en tot el passeig
Carril bici segons temporada: estiu no, hivern si
Carril bici si, fora de temporada de platges
No carril bici. Mai
Carril vehicles no motor: horari restringit. De 11 a 23h. Vacances no

- **Barreres pel mar**

Que el mur sigui un gran banc, amb respatller
Estudiar amb costes com ha de ser el mur
Mur més alt per evitar llevantades, però que respecti impacte paisatgístic (vidre o metacrilat)
Mur igual en tot el passeig, d'uns 90cm
Cercar equilibri entre visuals i protecció llevantades
Aixecar mur de 1,20 a 150cm per evitar accidents bicicletes
Millorar espigons d'acord amb costes per mantenir sorra
Espigons horitzontals en totes les platges
Pilones sota el mar

- **Generals**

Incentivar activitats lúdiques
Accés fix a la platja davant "el peixet"
Millorar paviment actual: nou

Elements diferenciadors. Platges per animals
Estudiar recollida i evacuació d'aigües pluvials
Passeig atractiu per ell mateix: escultures, ecològic, didàctic (vegetació)
Unir carrer Tarradellas amb dunes

#### 4.6. Continguts

Paviment de rajoles
Aparcament per bicicletes
Millorar fanals platja. Mes manteniment
Evacuació d'aigua del passeig amb clapetes de 250mm en núm. Suficient en mur
Habilitar punts d'evacuació de les llevantades
Col·locar grava a la zona de taules del riu Foix perquè cada vegada que plou queden bassals d'aigua
Mantenir WC químic duran tot l'any
Dutxes a totes les entrades a la platja
Habilitar un espai-vestidor per la gent gran de set. A setmana santa
Desembocadura del Foix: potenciar-la i mantenir agent cívic tot l'any
Preveure preinstal·lació fibra òptica
Zona wifi gratuïta
Zona infantil pavimentada i amb manteniment
Llocs d'esbarjo per la mainada
Bancs i papereres de pedra ( sense manteniment) mantenint com a mínim, el numero actual.
Icones diferenciadores per a cada tram de platja ( dibuixos)
Ampliació de les voreres dels carrer perpendiculars
Fer campanyes antimosquits més sovint
Millorar il·luminació
Fanals solars
Escocells de goma
Escocells amb llambordes que es treuen a mesura que els arbres creixen
Contenidors soterrats
Dispensadors de bosses per recollir caques de gossos i papereres

Passeres de fusta a la platja tot l'any
Accessibilitat cadira rodes a la platja tot l'any
Arranjar voreres de tota la zona marítima

#### 4.5. Participació infantil

Per tal de facilitar la participació dels pares i mares de família a la Jornada es va oferir un servei de ludoteca al mateix Club Marítim. Amb l'objectiu de fer partícips els infants que allà s'hi trobaven, se'ls hi va proposar que pensessin i donessin format a una possible mascota pel procés participatiu de transformació del Passeig Marítim de Cubelles.

Mentre es desenvolupava el taller amb els adults, els més menuts van idear en *Shippy*, una mena de vaixell humanitzat inspirat en allò que els evoca quan pensen en el Passeig Marítim.







#### 4.6. Valoracions dels participants

### INFORME D'AVALUACIÓ

<b>Acte</b>	<b>Taller de propostes del procés de Cubelles entre la vila i el mar</b>		
<b>Projecte</b>	Cubelles Entre la vila i el mar	<b>Dates:</b>	15 de novembre de 2014
<b>Ajuntament:</b>	Ajuntament de Cubelles	<b>Comarca:</b>	Garraf

#### Sobre el temps

1.1	Horari	8,15
1.2	Distribució	8,24
1.3	Puntualitat	8,65

#### Espai i infraestructura

2.1	Accessibilitat	9,26
2.2	Adequació de l'espai	9,07

<b>Continguts</b>		
3.1	El subjectiu de la sessió han estat clars?	<b>9,17</b>
3.2	Creu que els objectius de la sessió són interessants?	<b>9,54</b>
<b>Dinàmica de grup</b>		
4.1	Durada de la sessió ha sigut bona	<b>8,15</b>
4.2	El ritme de la sessió ha estat bo?	<b>8,52</b>
4.3	He tingut l'oportunitat de manifestar les meves idees?	<b>9,44</b>
4.4	El grau de debat de la sessió ha estat l'adient?	<b>8,80</b>
4.5	La conducció de la jornada ha estat bona?	<b>9,54</b>
<b>Sobre el resultat:</b>		
5.1	S'han cobert les meves expectatives.	<b>9,00</b>

**VALORACIÓ GLOBAL DE LA JORNADA**

**Resultat:**

**8,52**



### **Com heurebut la informaciód'aquesta jornada?**

A través de les xarxessocials

A través de la dona

Mail

Per correu

Pel Facebook

Web ajuntament

A casa, a dins a la bústia

Per mail

Per mail

A través d'un full informatiu

### **Altrescomentaris que vulgui aportar**

Que totes les propostessortides es puguin consultar online

No queda clar en totaixò si es tindrà en compte

Moltbé

Seria bo consultar la població de Cubelles que opina sobre el carril bici, per ~~que es una informació que potalsiguir~~

Collonut

Moltd'acord



**Ajuntament de Cubelles**

He estatjopendent de mirar la pàgines web de l'ajuntament

Per carta

Per bústia

Regidoria

Bústia

Per unsveïns

Per correu

Per la bústia

Per carta

Per unsveïns

Quancomençarem per veurequinpressupost hi ha per fer-ho

Que es puguifertot

Moltbé

Que es una informació que potalsiguir

## 5. Sessió tècnica de viabilitat de les propostes

### 5.1. Objectius de la sessió

- Donar a conèixer les propostes d'usos del Passeig recollides en les sessions anteriors (amb tècnics i ciutadania) als tècnics i als Regidors responsables del projecte.
- Estudiar i analitzar la viabilitat de totes les propostes, així com argumentar el màxim possible les respostes per a cadascuna dels usos proposats pels trams del Passeig.

### 5.2. Estructura de la sessió

<b>Data, lloc i hora:</b>	26 de novembre de 2014 a les 12.30 a l'Ajuntament de Cubelles
<b>Agents convocats:</b>	Tècnics i Regidors de les Àrees afectades
<b>Membres de l'organització:</b>	Regidoria de Participació Ciutadana OPIC
<b>Nombre de persones assistents:</b>	8
<b>Departaments assistents:</b>	OPIC Cultura Serveis Socials Urbanisme



### **5.3. Anàlisi de la viabilitat de les propostes**

#### **5.3.1. Anàlisi per trams**

TRAM 1 - Pg. Fluvial a Avinguda Mediterrani

		VIABILITAT	
PROPOSTES TRAM 1	Estructurar una zona per un major aprofitament públic, adreçat tant a la gent gran com als infants	Sí	La reorganització de la zona verda i el parc infantil es portarà a terme en el projecte mantenint tots els usos i incloent d'altres: Oficina Turisme, WC públics, adequació per a actes públics...
	Instal·lar una zona infantil. (3)		
	Millora del parc infantil que ja existeix ja que es nega.		
	Ampliar l'espai destinat a les terrasses dels establiments de l'Av. Mediterrani i el C/Sense Nom. Es podria reduir-la llargada del parc infantil (arriba fins el Passeig) per tal de destinar més espai a les terrasses d'aquells establiments. (2)	Sí	
	Canviar ubicació el PAT per tal que estigui més integrat en el Passeig.	Sí	
	Millora dels serveis d'informació turística. Actualment hi ha un Punt d'Atenció Turística (PAT) que per les seves dimensions només pot oferir un servei informatiu. Seria interessant que aquest esdevingués una Oficina de Turisme o es traslladés a un espai més gran per tal d'ampliar serveis: connexió a internet, servei personalitzat als usuaris... A més, cal assessorament professional per cercar la qualitat i transmetre correctament els continguts amb l'estètica adequada. Ha de ser un treball centrat en els continguts visuals i audiovisuals per transmetre adequadament allò que es vol comunicar.		
	Mantenir el tram tal com està ara: zona verda, parc infantil, PAT i havaneres. (3)	Sí	
Adequar la zona verda del tram 1 com a zona d'usos lúdics (cinema a la fresca, gimnàstica, fires, etc.)	Sí		

Tram 1: disposar d'un espai públic diàfan per als actes que s'organitzen a la zona. Caldria tenir punt de llum i un punt d'aigua.		
Habilitar el Tram 1 com a zona lúdica i de comerç.		
Destinar un espai per a pistes de petanca a la zona Pg fluvial-Pg. Marítim.	No	Hi ha unes a prop.
Els mercats artesanals ("hippies") no han d'estar al final del Passeig, sinó més propers a la zona comercial ja que les paradetes incentiven que la gent surti al carrer.	No	molta afluència de gent al Pg central
Construir un heliport a la "Platja de les pedres" per donar servei en cas d'emergència sanitària.	No	No es considera el lloc adient.
Potenciar la diferència: destinar la "Platja de les pedres" per al bany amb gossos. Només hi ha 5 platges a tota Catalunya que permeten aquest ús, per tant, Cubelles esdevindria punt de referència (sobretot per a la gent de la comarca) i es potenciarà l'hostaleria local.	No	Aquest tipus de platja s'està instaurant a la Platja de les Gavines
Neteja de la "Platja de les pedres" per tal que sigui apta pel bany.	Sí	Es tindrà en consideració
Donar continuïtat al Passeig fent que es pugui travessar el riu.	-	Ja existeix, fora d'àmbit

**TRAM 2 - Av. Mediterrani a Av. Països Catalans**

		<b>VIABILITAT</b>	
<b>PROPOSTES TRAM 2</b>	Adequar els carrers perpendiculars al Passeig perquè no hi ha enllumenat públic i quan plou es neguen.	Sí	Es tindrà en consideració
	Fer per als vianants els carrers perpendiculars, del C/Josep Tarradellas al Passeig.	Sí	S'estudiarà perquè cal mantenir entrada a aparcaments i zones de càrrega i descàrrega
	Zona d'oci i lleure (bars, restaurants, terrasses, gelateries..).	Sí	Aquestes qüestions es regularan i es tindran en compte en la nova normativa.
	Homogeneïtzar els establiments de la zona: a) tendals, cartells i mobiliari; b) que hi hagi un sol element que unifiqui visualment les terrasses (un tipus de fusta, un color igual...). (3)		
	Delimitar les zones destinades a les terrasses dels bars i restaurants del Passeig. (2)		
	Crear una ordenança: regular l'ús dels restaurants.		
	Elevar el mur que separa la platja i el Passeig per tal que quan hi hagi temporal els carrers no s'inundin (el C/Girona s'omple d'aigua i sorra).	Sí	Es definirà amb el projecte
	Fer un parc infantil a la sorra de la platja.	-	Depèn de Costes però es tindrà en compte fer la petició.
	Potenciar l'obertura de nous establiments encarats al tarima (Per exemple: incentius fiscals). Així els nous comerciants podran treure rendibilitat del negoci durant l'estiu i els caps de setmana.	Sí	Es tindrà en consideració





Ajuntament de Cubelles

**TRAM 3 - Av. Països Catalans al c/Narcís Monturiol**

		<b>VIABILITAT</b>	
<b>PROPOSTES</b>	Potenciar l'ús de la platja, és la més àmplia.	Sí	Es pren en consideració
	Organitzar animacions a l'estiu per dinamitzar la zona.	Sí	Es pren en consideració
	Unificar els trams 2 i 3.	Sí	Es tractarà el Passeig com un únic element
	Control horari de l'enllumenat públic: a les nits d'hivern no s'apaguen els fanals del Passeig.	Sí	Millora de l'enllumenat amb el projecte
	Millora Passatge Migjorn: sempre que plou, es neguen i queda intransitable.	Sí	Es definirà amb el projecte
	Accés fixe a la platja davant de "El Peixet".	No	No és viable

TRAM 4 - c/Narcís Monturiol a c/Roses		
		VIABILITAT
PROPOSTES	Modificar la rampa del Marítim per l'accés de vehicles.	Necessitem més informació sobre la proposta. O es refereixen al Club Marítim?
	Millora de la neteja dels lavabos que hi ha a la Baixada del Club Marítim.	Sí Es tindrà en compte la millora del servei
	Millora del manteniment de la Riera de Santa Maria, cal netejar-la i mantenir-la.	- Es tindrà en compte però depèn de l'ACA (Agència Catalana de l'Aigua)
	Mantenir l'accés amb rampa a la platja per a vehicles autoritzats a la zona del C/Narcís Monturiol. Mantenir tot el que hi ha actualment, només treure la jardinera.	Sí
	Millora de la tanca del Club Marítim: caldria que fos nova i que deixés entreveure la zona on hi ha les embarcacions. (2)	Sí S'estudiarà reduir l'impacte visual
	Traslladar el Club Marítim a un altre espai, al nou port.	Sí Es tindrà en compte quan hi hagi un nou port
	Connexió del Passeig de Cubelles amb el Prat de Vilanova i la Geltrú. (5)	Sí Es definirà en el projecte
	Construir un pont que connecti el C/Josep Tarradellas amb Vilanova, passant per sobre de la riera.	No Les rieres depenen de l'ACA i no és viable tècnicament.
	Prohibir la circulació de cotxes pel C/ de les Roses des del C/Josep Tarradellas al Passeig.	No No hi hauria connexió
	Millora del parc que hi ha entre el C/Josep Tarradellas i el Passeig Marítim: instal·lar aparells de gimnàstica per a la gent gran.	Sí Es tindrà en compte
	Millora del parc que hi ha entre el C/Josep Tarradellas i el Passeig Marítim: potenciar la	



Ajuntament de Cubelles

	zona infantil.		
	Al parc que hi ha entre el C/Josep Tarradellas i el Passeig Marítim hi ha un quadre de comandament del dipòsit d'aigües freàtiques que caldria protegir, en tant que es troba en un espai públic infantil.	Sí	S'estudiarà l'adequació d'aquest element.



### 3.3.2. Anàlisi del Passeig Marítim com a àmbit únic

	VIABILITAT	
Que el procés sigui vinculant. Complir amb el pla aprovat	-	La participació en aquest procés serà la base pel Passeig futur.
Concurs d'idees anònim basat en les conclusions del procés. Lema i estimació econòmica	-	S'ha de decidir. Un concurs d'idees dilata en el temps el projecte.
Participar en l'obertura de plecs d'adjudicació	Sí	Ja és públic
Una sola empresa adjudicatària (que es controli la subcontractació)	Sí	Es concedirà a una sola empresa
Gestionar obres d'acord amb els comerciants, tenint en compte les dues temporades - estiu/hivern-	Sí	Es tindrà en consideració
Participar en la supervisió del treballs d'execució	Sí	
Complir ordenances de tinença d'animals	Sí	
Gestionar terrasses tram xaloc/mediterrani	Sí	Normativa regulant la zona comercial
Aplicar pla d'accessibilitat de cubelles	Sí	
Passeig amb identitat pròpia: singularitat/attractiu turístic diferenciat/donar protagonisme al mar	Sí	Es tindrà en consideració
Botigues alternatives		

Passeig privilegiat: sorra al mateix nivell que paviment. Potenciar-ho		
Il·luminació de la platja	Sí	Es tindrà en compte perquè la millora de l'enllumenat es definirà en el projecte
Il·luminació suficient en tot el passeig i fanals amb fotocèl·lula		
Millorar la il·luminació, mantenir -la tot l'any		
Il·luminació més potent en tot el passeig, especialment zones infantils		
Regar més els arbres	Sí	S'estudiarà l'arbrat amb la Regidoria de Medi Ambient
Millora del manteniment de l'arbrat, cal regar més els arbres del tram 1.		
Manteniment palmeres: vigilar les malaltes i restituir les que falten		
Millorar vegetació		
Substituir palmeres per arbres de fulla perenne que no taquin paviment		
Vehicles amb permís especial	Sí	Es regularà el seu ús buscant que reduir al mínim la circulació d'aquests vehicles per sobre del Passeig.
Vehicles de neteja de la sorra que no malmetin paviment del passeig		
Augmentar aparcament en la zona del darrera del passeig. A banda i banda	-	Ja hi ha aparcament a ambdós costats del c/Josep Tarradellas.
Facilitar l'accessibilitat dels vehicles d'emergències	Sí	
Passeig d'ús exclusiu per a persones, que no hi hagi cotxes que hi circulin (La Policia que vagi caminant).	Sí	Es regularà el seu ús buscant que reduir al mínim la circulació d'aquests vehicles per



Ajuntament de Cubelles

Operacions de càrrega i descàrrega. Tot i haver diversos espais autoritzats a tal fi als carrers tocant al Passeig, els transportistes circulen i realitzen aquestes operacions al Passeig mateix. No en fan bon ús.		sobre del Passeig.
Carril bici tot l'any, ben delimitat i seguint normativa		Es regularà la circulació en bicicleta pel Passeig: horari restringit, segons temporades... Però no existirà com a tal un carril bici
Carril bici tot l'any, sense restricció horària		
Carril bici imprescindible		
Carril bici en tot el passeig		
Carril bici segons temporada: estiu no, hivern si		
Carril bici si, fora de temporada de platges		
No carril bici. Mai	-	
Carril vehicles no motor : horari restringit. De 11 a 23h. Vacances no		
Carril bici: donar-li continuïtat del Pg. Fluvial al Pg. Marítim.		
Carril bici: que uneixi el Passeig de Cubelles amb el Prat de Vilanova.		
Carril bici limitat: o bé que hi hagi uns horaris o bé que es faci al C/Josep Tarradellas. (2)		
Carril bici: Existeix un projecte de la Diputació (Pla de Mobilitat) en què el carril bici ha de passar per la zona de RENFE.		

Aquest ús té una doble vessant: a) Negativa: els usuaris del Passeig que van en bicicleta acostumen a anar a gran velocitat. Els informadors turístics o els agents de policia són les persones que s'encarreguen de dir als ciclistes que moderin la velocitat. S'han registrat queixes a la Policia i al PAT. b)Positiva: al PAT també s'ha demanat que es permeti anar en bicicleta pel Passeig.		
Passejar amb gossos	Sí	Complint la normativa
Millorar l'accessibilitat a platges i voreres per minusvàlids	Sí	El nou Passeig s'adequarà a la normativa existent.
Passeig accessible a persones amb diversitat disfuncional		
Limitar velocitat cadires de rodes elèctriques.	Sí	Es regularà
Millorar paviment actual: nou	Sí	Es definirà en el projecte
Homogeneïtzar estètica dels locals	Sí	Es regularà
Equilibri en els usos	No	No és viable canviar els usos existents
Elements igualadors	Sí	Es definiran en el projecte
Elements diferenciadors. Platges per animals	Sí	Es definiran en el projecte
Homogeneïtzació estètica i harmònica que faci de l'ús del passeig una experiència única.		
Passeig atractiu per ell mateix: escultures, ecològic, didàctic (vegetació)		
Que el mur sigui un gran banc, amb respatller	Sí	Es tindrà en consideració i es definirà en el projecte
Estudiar amb Costes com ha de ser el mur		

Mur més alt per evitar llevantades, però que respecti impacte paisatgístic (vidre o metacrilat)		
Mur igual en tot el passeig, d'uns 90cm		
Cercar equilibri entre visuals i protecció llevantades		
Aixecar mur de 1,20 a 150cm per evitar accidents bicicletes		
Millorar espigons d'acord amb costes per mantenir sorra		Costes
Espigons horitzontals en totes les platges		
Pilones sota el mar		
C/Roses: paviment en mal estat.		Es tindrà en consideració però queda fora de l'actuació d'aquest procés
C/Roses: que hi hagi carril bici.		
C/Roses: demanar als veïns que podin aquells arbres/arbustos que envaeixen el carrer.		
C/Roses: No aparcar		
C/Roses: millora accés per minusvàlids.		
Estudiar recollida i evacuació d'aigües pluvials		ACA
Unir carrer Tarradellas amb dunes		



## 6. Sessió de retorn i aportacions sobre el contingut del Passeig Marítim de Cubelles

### 6.1. Objectius de la sessió

- Donar a conèixer les propostes d'usos del Passeig recollides en les sessions anteriors i la seva viabilitat, així com la justificació de les propostes acceptades i les rebutjades.
- Rebre aportacions de continguts dels trams i del Passeig en general segons els usos definits en les anteriors sessions.

### 6.2. Estructura de la sessió

<b>Data, lloc i hora:</b>	27 de novembre de 2014 a les 19.30 a l'OPIC de Cubelles
<b>Agents convocats:</b>	Ciutadania i Comissió de Seguiment.
<b>Membres de l'organització:</b>	Regidoria de Participació Ciutadana OPIC
<b>Nombre de persones assistents:</b>	24
<b>Entitats assistents:</b>	Club Marítim Cubelles Federació d'Associacions de Veïns de Cubelles Associació de veïns i propietaris de Barri de Mar de Cubelles Associació de veïns i propietaris de Mas Trader II Sector Fauna de Cubelles Dones ICV Fundació Privada Santa Teresa Amicu (Associació de minusvàlids i cuidadors de Cubelles) ADF Cubelles

### 6.3. Dinàmica de la sessió

L'assistència en aquest taller de participació sobre el Passeig Marítim va ser significativa amb 24 participants, dels quals representaven – entitats.

En primer lloc, es va fer una lectura de totes les propostes d'usos recollides en les anteriors sessions i de la viabilitat de cadascuna. La documentació aportada als assistents era el resultat del treball conjunt dels tècnics de l'Ajuntament i Civis, en tant que a partir del buidatge de les sessions de participació es va treballar la viabilitat de cada proposta en base a les normatives vigents.

Posteriorment, en la segona part de la sessió, se'ls va explicar la dinàmica a seguir per tal de fer propostes sobre els continguts que es precisen en el Passeig Marítim.

Els participants van ser dividits en quatre grups formats entre quatre i sis persones. Entant que en les sessions anteriors ja es van recollir propostes de continguts, vam intuir quines qüestions suscitaven més interès entre la ciutadania per tal d'exemplificar possibles solucions amb imatges de diferents passeigs marítims ja existents a diferents ciutats ubicades a la ribera mediterrània.

Amb aquest material, els participants van treballar de manera grupal les seves aportacions durant uns 20 minuts i, tot seguit, es va procedir a la posada en comú. Inevitablement, també van sorgir propostes sobre qüestions que s'escapen de l'àmbit que es va acotar la intervenció d'aquest projecte.

#### 6.4. Aportacions de continguts al procés participatiu sobre el Passeig Marítim

- Que esdevingui un Passeig *obert*, sense obstacles (ni bancs, ni arbres...) a la part central. S'ha de tenir en compte que el correfoc passa per allà i hi ha aglomeracions.
- Reformar el Passeig però mantenint l'actual estètica: ratlles, muret baix...
- Il·luminació suficient i contínua.
- Més il·luminació al Passeig i que els horaris de funcionament es corresponguin amb els horaris d'afluència de públic al Passeig.
- Canviar el disseny dels fanals: que siguin més moderns i ecològicament eficients.
- Canvi de l'enllumenat: els fanals actuals daten de 1985.
- Millorar la il·luminació. (2)
- Millora dels fanals de la platja i més manteniment.
- Fanals solars (2)
- Soterrar tot el cablejat elèctric del Passeig.
- Palmeres tipus Washington: tronc alt i recte. Ben alineades.
- Està bé que hi hagi palmeres però que no molestin. Sobretot creen molèsties a la zona de La Mota.

- Mantenir palmeres (2)
- Buscar arbres autòctons que no embrutin (fulla perenne) i que facilitin el seu manteniment en tant que és el seu hàbitat.
- Escocells amb llambordes que es treuen a mesura que els arbres creixen.
- Escocells de goma (2)
- Canvi de paviment: actualment es troba en mal estat.
- Tipus de paviment continu mitjançant panots.
- Paviment amb dibuixos d'ones o similar a l'actual i original de Cubelles.
- Mantenir les ratlles vermelles del paviment actual (3)
- Dibuixos en mosaic al paviment. Motius o grafies representatives de Cubelles. (2)
- Paviment de rajola.
- Ampliació de les voreres dels carrers perpendiculars - normativa mobilitat. (2)
- Personalitzar el Passeig amb estàtues significatives del nostre poble. Estàtues com a icones.
- Si s'instal·len obres artístiques que siguin d'artistes locals i en reconeixement a cubellencs com en Charlie Rivel.
- Mur com a limitació del Passeig en cas de pluja. L'alçada estàndard hauria de ser més o menys com la d'una cadira, amb trams més alts i d'altres més baixos.
- Murs que protegeixin de les llevantades.
- Estudiar que en els accessos a la platja, el mur quedi tallat per permetre el pas de l'aigua del mar en cas de temporal. Al davant però limitar amb un obstacle, a l'estil *burladero*.
- Evacuació d'aigua del Passeig amb clapetes de 250mm en un número suficient al llarg de tot el mur.
- Que el mur sigui un gran banc, el mur a respatller.
- Mur més alt però de vidre o metacrilat per tal de reduir l'impacte visual.
- Mur d'uns 90cms.
- Mur d'1,20m - 1,50m per evitar accidents amb bicicletes.
- Bancs i papereres de pedra. (3)
- No calen bancs i, en tot cas, que es disposin a la distància que marquen les normes d'accés.

- Element diferenciador a les platges: cada platja haurà de tenir un nom o un dibuix que les diferenciï. En cas de pèrdua, els infants tindran una referència clara. (2)
- Habilitar vestidors per la gent gran. (2)
- Millora de les zones infantils i afegir-ne més. (2)
- Paviment de les zones infantils de cautxú/goma.
- Zones infantil pavimentades i manteniment adequat.
- Instal·lar aparells per a la gent gran.
- Instal·lar font pública. (2)
- Més papereres.
- Papereres i dispensadors de bosses per excrements de gossos. (2)
- Bany públics oberts tot l'any.(2)
- Tots els elements urbanístics que s'instal·lin haurien de ser antivandàlics i fàcils de mantenir.
- Sí al carril bici.
- Carril bici senyalitzat molt subtilment de manera que no trenqui visualment amb el dibuix del paviment del Passeig.
- Aparcament per bicicletes.
- Passeres de fusta a la platja durant tot l'any.
- Passeres de pedra fixes. (2)
- Accessibilitat per cadires de roda durant tot l'any.
- Preveure instal·lació fibra òptica.
- Zona de wifi gratuïta.
- Fer campanyes antimosquits més sovint. (3)
- Contenedors soterrats. (2)
- Millora de la senyalització, al Passeig i a tot el poble.
- Millora dels punts d'informació amb panells informatius en bones condicions.
- Millora de la pressió de l'aigua i no dependre de bombes. Demanda anterior al procés que sempre s'ha denegat perquè per fer aquesta actuació cal aixecar els carrers.

- Habilitar punts d'evacuació de les llevantades. Caldria canalitzar les "riuades" que baixen pels carrers perpendiculars al passeig, donant una bona evacuació a l'aigua abans que arribi al mateix. (2)
- Potenciar la desembocadura del riu Foix i mantenir l'agent cívic durant tot l'any. (2)
- Instal·lar dutxa davant del "Peixet".
- Instal·lar dutxes a tots els accessos a la platja.
- Col·locar grava a la zona de Taules del riu Foix perquè cada vegada que plou queden bassals.
- C/Roses: que hi hagi carril bici.
- Arranjar voreres de tota la zona marítima. (2)
- Soterrar tot el cablejat elèctric del barri
- Instal·lació de zones d'esbarjo infantil a la platja, sobretot davant dels negocis d'hostaleria.

## 7. Síntesi dels resultats

Basant-nos en les propostes i aportacions més repetides o aquelles que més debat han generat en el sí de les sessions, mostrem les idees força del projecte tant a nivell d'usos com de continguts.

### 7.1. Usos

- Crear un passeig amb identitat pròpia: homogeneïtzació dels establiments, escultures, paviment singular.
- Millora de la il·luminació del Passeig.
- Millora del manteniment de l'arbrat
- Regulació de la circulació de vehicles a motor i de les bicicletes.
- Millora de l'accessibilitat al Passeig i a la platja.
- Millora del paviment.
- Millora del mur, sobretot trobar el model que millor protegeixi de les llevantades.
- Reorganització de l'espai públic: parc infantil, PAT, usos lúdics.
- Millora serveis d'informació turística.
- Regulació i millora de l'espai destinat a les terrasses dels establiments ubicats al C/sens nom amb l'Av. Mediterrani.
- Adequació de la zona amb la instal·lació de subministraments per l'organització d'esdeveniments.
- Adequació dels carrers perpendiculars: paviment, enllumenat, evacuació d'aigües pluvials.
- Zona d'oci i lleure.
- Actuació en els establiments d'aquest tram: homogeneïtzació estètica, regulació espai terrasses.
- Potenciar la platja: és la més àmplia i es podria dinamitzar la zona.
- Club Marítim: actuació per integrar l'establiment al Passeig i disminuint l'impacte visual.
- Millora de l'accés per a vehicles.
- Millora de l'espai entre c/Josep Tarradellas i el Passeig Marítim: instal·lacions noves.
- Connexió del Passeig de Cubelles amb el Prat de Vilanova i la Geltrú (Ibersol): tant peatonal com per a bicicletes.

## 7.2. Continguts

- Més i millor il·luminació: canvi dels fanals i que siguin eco eficients.
- Soterrar tot el cablejat elèctric del Passeig.
- Mantenir palmeres.
- Canvi dels escocells: adequats al creixement dels arbres.
- Canvi de paviment: mantenir ratlles actuals o incloure grafies en mosaic.
- Ampliació de les voreres dels carrers perpendiculars - normativa mobilitat i accessibilitat.
- Personalitzar el Passeig amb estàtues significatives del nostre poble. Estàtues com a icones.
- Mur que protegeixi de llevantades, que permeti l'evacuació de les aigües pluvials i que es dissenyi minimitzant l'impacte visual.
- Habilitar punts d'evacuació de les llevantades. Caldria canalitzar les "riuades" que baixen pels carrers perpendiculars al passeig, donant una bona evacuació a l'aigua abans que arribi al mateix.
- Bancs, papereres i passeres de pedra.
- Millora de les zones infantils (paviment i manteniment) i afegir-ne més.
- Instal·lar font pública.
- Papereres i dispensadors de bosses per excrements de gossos.
- Bany públics oberts tot l'any.
- Incloure l'espai per a la circulació de les bicicletes.
- Fer campanyes antimosquits més sovint.
- Contenedors soterrats.
- Instal·lar dutxes a tots els accessos a la platja.

## 8. Valoració interna del procés participatiu

### 8.1. Valoració interna de les sessions amb Comissió de Seguiment i les Jornades amb la ciutadania

Les sessions amb la Comissió de Seguiment creada *ad hoc* per a aquest procés participatiu han estat molt dinàmiques i productives. Des de la seva constitució, els membres de la CS han mostrat un gran compromís i confiança amb el procés i han exigint que es demostrés en el mateix grau per part de l'Administració.

Les anteriors experiències participatives de Cubelles provoquen reticència i escepticisme inicials envers tot allò relacionat amb la participació ciutadana, tot i que responen favorablement a l'hora d'endegar nous processos participatius. Aquest fet es demostra en què l'assistència de les sessions en les que se'ls ha convocat no només mai ha decaïgut, sinó que s'hi han anat afegint altres representants d'entitats que s'interessaven pel procés. Això fa palès que la creació d'una CS mobilitza i afavoreix una participació més àmplia.

El punt àlgid de participació en aquest procés de reurbanització del Passeig Marítim de Cubelles fou durant la Jornada del 15 de novembre de 2014. Un total de 42 persones van assistir a la sessió oberta a tota la ciutadania en què s'havien de proposar usos del Passeig, tant per trams com entenent-lo com a àmbit únic. El funcionament de la dinàmica fou molt satisfactori ja que els 5 grups que es van formar van debatre i generar idees de manera molt fructífera, sempre tenint en compte els condicionants tècnics que limitaven les seves aportacions.

De la mateixa manera, a la sessió de retorn sobre la viabilitat de les propostes d'usos del Passeig van assistir un total de 24 persones, les quals van participar de la dinàmica per proposar continguts pel Passeig. Aquesta dinàmica es va desenvolupar amb la divisió dels participants en 4 grups per pensar i debatre les propostes a fer.

En general, en ambdues Jornades de participació no es van detectar idees o opinions enfrontades i excloents, ans al contrari, les propostes eren coincidents o complementàries. De fet, en cas de dubte els propis assistents generaven un debat per aclarir les propostes que s'anaven produint en el grups. En altres paraules, tot allò que es proposava era acceptat pels assistents en el seu conjunt, o bé les aportacions eren enriquides per matisos i apunts dels altres.

En definitiva, el funcionament de les Jornades i el desenvolupament de les sessions van ser molt correctes gràcies a la predisposició dels participants i l'actitud activa que van mantenir durant totes les sessions.



## **8.2. Valoració interna de les sessions amb el Grup de Treball Tècnic**

La incorporació del personal tècnic de l'Ajuntament al procés és una oportunitat per integrar la visió dels treballadors i experts de les diferents Àrees de l'ens municipal per tal de millorar i enriquir el projecte final.

L'evolució de les sessions amb el GTT ha anat oscil·lant al llarg del procés. En un primer moment, l'assistència va ser prou elevada i a mesura que avançava el procés disminuïen els participants en aquestes sessions. A més, de la incompatibilitat d'agendes era perceptible una mena d'escepticisme i manca d'interès en participar.

El treball transversal en un Ajuntament hauria de ser primordial per tal de donar millors respostes a la ciutadania, i per això la coordinació interdepartamental és essencial.

## 9. Recomanacions

Tenint en compte totes les propostes, debats i anàlisis extrets del procés participatiu sobre el Pla d'Usos del Passeig Marítim de Cubelles, les nostres recomanacions per adaptar el futur projecte de reurbanització a les demandes ciutadanes són les següents:

- a. L'estètica del passeig ha de ser uniforme, però el com s'aconsegueix i què es fa per aconseguir-ho dependrà de les propostes dels projectistes que es presentin, les quals s'hauran d'aprovar o no a l'hora de triar el projecte "guanyador".
- b. La personalització del passeig podria incloure també el paviment.
- c. Les zones d'esbarjo situades als extrems del passeig poden ser objecte d'un estudi i/o disseny més detallat dins del mateix projecte d'arranjament del passeig.
- d. Es pot proposar el disseny d'una nova oficina de turisme, més gran, que inclogui els lavabos públics que demana la ciutadania.
- e. Intentar que tot el mobiliari dissenyat o proposat respongui a criteris mediambiental i/o d'eco-eficiència, així com es demanda l'ús de materials de llarga durabilitat.
- f. La vegetació i l'arbrat haurà d'estar validat i validat pels serveis tècnics municipals corresponents, d'acord als criteris exposats en el buidatge de les propostes.
- g. Ja que també s'actua en els carrers perpendiculars al passeig, s'hauria de parlar amb totes les companyies subministradores (llum, aigua, gas, telecomunicacions,...) per què facin una previsió dallò que necessitin per soterrar les línies i escomeses corresponents, tant en aquests carrers com en el mateix passeig.
- h. Les actuacions fora d'àmbit hauran de ser consensuades amb les administracions corresponents i, per tant, que s'iniciïn els tràmits per donar resposta a les propostes fora d'àmbit com l'arranjament de les rieres o la instal·lació de jocs infantils a la platja.

Per últim, es recomana identificar totes les actuacions relacionades amb aquest projecte urbanístic amb el logotip del procés participatiu que servirà com a fonaments del futur Passeig, així com mantenir la Comissió de Seguiment informada i integrada en l'evolució del projecte.

La recomanació principal és que degut al bon funcionament del procés i l'elevada participació, aquest projecte necessita d'una continuïtat participativa. Això significa que les principals fases següents a desenvolupar s'han de fer d'una manera participada i comptant amb el seguiment de la Comissió de seguiment. A la vegada, és important garantir la informació del desenvolupament del procés en totes les següents etapes del projecte.

## **10. Annexos**

- Annex 1: Material comunicatiu del procés participatiu sobre el Pla d'Usos del Passeig Marítim de Cubelles.**
- Annex 2: Material complementari Jornada de participació 15/11/2014**
- Annex 3: Fotografies de les sessions de la Comissió de Seguiment i de la Jornada de Participació**
- Annex 4: Material complementari Taller de participació 27/11/2014**

**Annex 1: Material comunicatiu del procés participatiu sobre el Pla d'Usos del Passeig Marítim de Cubelles.**

**Cubelles**  
Entre la vila i el mar

El 15 de novembre  
2014 a les 11h.  
Jornada de  
participació.  
Club Marítim Cubelles  
Pg. Marítim, s/n  
Cubelles

La butlleta es disposarà a l'OPIC. C/ Joan Roig i Piera, 3-5 de Cubelles



[www.cubelles.cat](http://www.cubelles.cat)

**Cubelles**  
Entre la vila i el mar

*Butlleta de participació procés de participació ciutadana per a definir com ha de ser el nou passeig marítim del municipi de Cubelles (en el tram de Vilanova fins al riu Foix)*

Nom i cognoms \_\_\_\_\_  
 Edat \_\_\_\_\_ Carrer/Barri \_\_\_\_\_  
 Email o telèfon contacte \_\_\_\_\_  
 Entitat? Sí  No  Quina? \_\_\_\_\_  
 Usuari de les platges: Sí  No   
 Farà ús del servei de ludoteca? Sí  No  Signatura: \_\_\_\_\_

Avis legal i política de privacitat:  
 En virtut de la Llei 15/1999 de 13 de desembre, sobre la Protecció de Dades de Caràcter Personal, el fem coneixedor que les dades personals incloses en aquesta comunicació estan incorporades en un fitxer automatitzat responsabilitat de l'AJUNTAMENT DE CUBELLES (CIF: P0807300). La finalitat d'aquest fitxer és la de gestionar i informar-lo dels nostres serveis. Aquestes dades no seran transmeses a terceres persones. Si desitja exercir els drets d'accés, rectificació, cancel·lació o oposició, pot dirigir-se a: Plaça de la Vila núm. 1, 08880 CUBELLES (BARCELONA), o bé, enviar un correu electrònic a [cubelles@cubelles.org](mailto:cubelles@cubelles.org)

# Cubelles

Entre la vila i el mar

Carrer Joan Rog i Pera, 3-5  
08880-CUBELLES  
Tel: 938 958 300 / 938 958 303  
Fax: 938 951 023 / www.cubelles.cat  
www.civis.org

Diputació  
Barcelona

www.cubelles.cat

# Cubelles

Entre la vila i el mar

La butlleta es disposarà a l'OPIC: C/ Joan Rog i Pera, 3-5 de Cubelles

www.cubelles.cat

## Cubelles

Entre la vila i el mar

L'objectiu d'aquest projecte és l'elaboració d'un procés de participació ciutadana per a definir com ha de ser el nou passeig marítim del municipi de Cubelles (en el tram de Vilanova fins al riu Foix) per tal de definir com serà la futura obra de reurbanització de la zona.

**Tipus projecte de participació:**  
Definició de tots els elements urbanístics a renovar com: paviment, mobiliari urbà i enllumenat públic.

Definició prèvia de la tipologia del passeig, en el sentit de potenciar més o menys els usos de vehicles i/o vianants. Podran romoure dels dos usos principals de l'espai que són el residencial i el comercial.

### Fases de participació:

**Fase 1:** Diagnosi prèvia de la zona afectada. Recollida d'informació per part de la ciutadania a través de trobades i entrevistes amb entitats socials, associacions veïnals, esportives i culturals i ciutadans individuals per tal de copsar totes les opinions i idees sorgides dels veïns.

**Fase 2:** Tallers participatius oberts a tota la ciutadania de Cubelles, on es recolliran i consensuaran totes les propostes Reies pel veïni i veïnes sobre els futurs usos del espai. La fase de tallers de participació finalitzarà amb una sessió de retorn de la informació on s'explicarà a la ciutadania els resultats i conclusions del procés de participació.

**El dia participatiu es celebrava:**  
15 de novembre de 2016, a les 11:00h, Jornada de propostes i validació de la diagnosi. Club Marítim Cubelles, Pg. Marítim, s/n de Cubelles.  
16 de novembre de 2016, a les 12:30h, Jornada de presentació de la viabilitat de les propostes consensuades CSIDE. Carrer Joan Rog i Pera, 3-5 de Cubelles.

Persones amb discapacitat  
Persones amb discapacitat  
Persones amb discapacitat  
Persones amb discapacitat  
Persones amb discapacitat  
Persones amb discapacitat  
Persones amb discapacitat

## Cubelles

Entre la vila i el mar

Butlleta de participació procés de participació ciutadana per a definir com ha de ser el nou passeig marítim del municipi de Cubelles (en el tram de Vilanova fins al riu Foix)

Nom i cognoms: \_\_\_\_\_  
Edat: \_\_\_\_\_ Carrer/Barri: \_\_\_\_\_  
Email o telefon contacte: \_\_\_\_\_  
Entitat?  Sí  No  Quina? \_\_\_\_\_  
Usuari de les platges:  Sí  No   
Fara ús del servei de ludoteca?  Sí  No  Signatura: \_\_\_\_\_

Ara legal i confereix el preavís en virtut de la Llei 15/1999 del 13 de desembre, sobre la Protecció de Dades de Caràcter Personal, el fent constatar que les dades personals incloses en aquesta comunicació estan destinades a ser tractades amb finalitat de recopilació de dades estadístiques de l'Ajuntament de Cubelles (OPIC) i POC, i la finalitat d'aquest tractament és la gestió i informació dels usuaris inscrits. Aquesta dades es tractaran amb caràcter personal. Si s'envia el correu electrònic, verificació i confirmació de registre a: Plaça de la Vila, s/n, 08880-CUBELLES (BARCELONA), o bé enviar el correu electrònic a: web@ajuntament.org

Annex 2: Material complementari Jornada de participació 15/11/2014

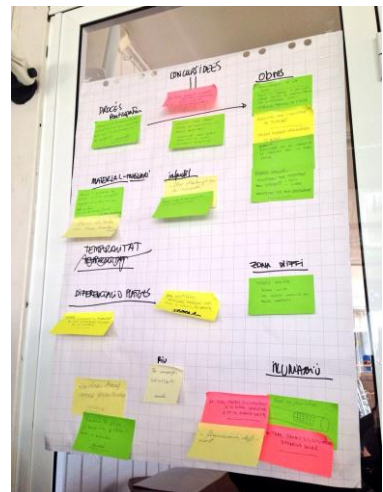




Annex 3: Fotografies de la Jornada de Participació del 15 de novembre de 2014







Annex 3: Material complementari Taller de participació 27/11/2014



Passeig Marítim d'Altafulla



Passeig Marítim Badalona



Passeig Marítim Benidorm



Passeig Marítim Cambrils



Passeig Marítim Mataró



Passeig Marítim Palamós



Passeig Marítim Roses



Passeig Marítim de Puçol



Passeig Marítim Vilassar de Mar



Passeig Marítim Sitges