



Ajuntament de Cubelles

Núm. d'expedient 1461/2022-11161  
Departament RECURSOS HUMANS

**PROCÉS SELECTIU PER A L'ESTABILITZACIÓ D'UNA PLAÇA DE L'ESCALA D'ADMINISTRACIÓ ESPECIAL, SOTSESCALA TÈCNIC ADMINISTRACIÓ ESPECIAL, CATEGORIA ARQUITECTE-CAP DE SERVEIS TÈCNICS, MIJANÇANT SISTEMA DE CONCURS OPOSICIÓ (Llei 20/2021, de 28 de desembre) (BOPB 19/12/22 i DOGC núm. 8821 de 28/12/22).**

## ACTA DEL TRIBUNAL

### **CONSTITUCIÓ TRIBUNAL I REALITZACIÓ PROVA TEÒRICA PER ASPIRANTS: DIA 2 DE SETEMBRE DE 2024**

El dia 2 de setembre de 2024, a les 9:00 h. al Centre Social de l'Ajuntament de Cubelles es reuneix el Tribunal de selecció que es constitueix amb els següents membres:

**Presidenta:** Sra. Carme López-Feliu Font, Secretària General de l'Ajuntament de Cubelles.

#### **Vocals:**

- Personal de l'Ajuntament: Sra. Gemma Parra Masip, TAE de SSJJ..
- Personal tècnic especialitzat: Sra. Concepció Canal, arquitecta municipal de l'Ajuntament de Cunit.
- Escola d'Administració Pública de Catalunya: Sra. Patricia Cornelles Merzal, projectes i obres Ajuntament de Vilanova i la Geltrú.

**Secretària:** Sra. Trinidad Hernández Bordallo, TAE de Secretaria de l'Ajuntament de Cubelles.

A continuació el Tribunal decideix *in situ* i per unanimitat plantejar les següents cinc preguntes curtes sobre el temari específic establert a les bases, que hauran de desenvolupar els aspirants en el temps d'una hora i trenta minuts (1:30 h):

1. LOCALS DE RISC ESPECIAL. CLASSIFICACIÓ I CONDICIONS QUE HAN DE COMPLIR LES ZONES DE RISC ESPECIAL INTEGRADA EN ELS EDIFICIS SEGONS EL CTE DB SI.
2. PROCEDIMENTS DE DISCIPLINA URBANÍSTICA. ENNUMERI I FACI UNA BREU DESCRIPCIÓ DE CADASCÚ D'ELLS. TERMINI DE PRESCRIPCIÓ DE LES INFRACCIONS I DE LES SANCIONS.
3. CONCEPTE DE VOLUM DISCONFORME. RÈGIM JURÍDIC APLICABLE ALS EDIFICIS EN SITUACIÓ DE VOLUM DISCONFORME.
4. CIRCUMSTÀNCIES QUE HAN DE CONCÒRRE PER PODER ATORGAR LLICÈNCIA URBANÍSTICA D'EDIFICACIÓ EN TERRENYS COMPRESOS EN UN PAU ABANS QUE ASSOLEIXIN LA CONDICIÓ DE SOLAR SEGONS EL RPLU.



Ajuntament de Cubelles

## 5. ELS PLANS DE MILLORA URBANA. CONCEPTE I FINALITATS. DOCUMENTACIÓ QUE HAN DE CONTENIR.

Un cop finalitzada la prova teòrica es procedeix a la seva correcció, que s'ha de qualificar de 0 a 20 punts.

La puntuació obtinguda pels aspirants en la prova teòrica és la següent:

DNI	PUNTUACIÓ
****4496M	NO PRESENTAT
****4040R	12,10 punts
****7051R	NO PRESENTAT

De conformitat amb la base Sisena, punt 3, la data, hora i lloc de realització de la segona prova (i següents) seran determinades pel tribunal i es donarà publicitat juntament amb els resultats de la prova anterior a la pàgina web [www.cubelles.cat](http://www.cubelles.cat) i al tauler electrònic. Amb aquesta publicació es considerarà realitzada l'oportuna notificació als aspirants.

Així, el Tribunal determina com dia de realització de la prova pràctica, consistent en resoldre per escrit un o diversos supòsits pràctics relacionats amb les funcions i els coneixements propis de la plaça a cobrir, **el dia 9 de setembre de 2024 a les 09:30 h.** al Centre Social de l'Ajuntament de Cubelles.

Per últim, el Tribunal disposa la publicació de les puntuacions obtingudes pels aspirants així com la data, hora i lloc de realització de la segona prova en la pàgina web i en el tauler electrònic de l'Ajuntament per part de la secretària d'aquest.

### **REALITZACIÓ PROVA PRÀCTICA PER L'ASPIRANT I PUNTUACIÓ PEL TRIBUNAL: DIA 9 DE SETEMBRE DE 2024**

El Tribunal es reuneix el dia 9 de setembre de 2024 a les 09:00 h. en el CSIDE i decideix per unanimitat proposar la següent prova pràctica, que es redacta *in situ*, amb la puntuació màxima que figura:

#### Supòsit 1 (1,5 punts)

La propietat ha rebut una notificació de l'Ajuntament amb una ordre per a la conservació de la façana de l'edifici on se'ls ordena l'adopció immediata de les mesures necessàries per a la protecció de les persones usuàries ocupants de l'immoble, vianants i tercers en general i que, en el termini de dos mesos, sol·licitin llicència/comunicat per tal de dur a terme les obres necessàries per reparar les esquerdes dels balcons de la façana principal. L'incompliment injustificat d'aquesta ordre d'execució per part del propietari/ària de l'edifici, transcorregut el termini d'execució voluntària, habilita l'administració per adoptar alguna mesura d'execució forçosa?



#### Ajuntament de Cubelles

- a. Sí, respectant el principi de proporcionalitat, pels mitjans d'execució subsidiària o multa coercitiva.
- b. No, ja que la notificació efectuada es considera solament una advertència prèvia.
- c. Sí, pels mitjans d'execució subsidiària o sanció econòmica.
- d. No, tot i que el seu incompliment pot comportar la imposició immediata d'una sanció econòmica.

#### Supòsit 2 (1,5 punts)

Els ciutadans/anes que fan la consulta estan interessats/ades en adquirir l'immoble contigu, sobre el qual l'Ajuntament n'ha declarat la ruïna tècnica. D'acord al Decret 64/2014, de 13 de maig, pel qual s'aprova el Reglament sobre protecció de la legalitat urbanística, quan es dona aquest supòsit de ruïna?

- a) Quan l'immoble presenta danys en qualsevol dels seus elements el cost econòmic de reparació tècnica dels quals és superior al 50% del cost de construcció de nova planta d'un immoble de característiques similars a l'afectat.
- b) Quan l'immoble presenta danys estructurals que comprometen la seva estabilitat i la seguretat de les persones la reparació dels quals no es pot autoritzar d'acord amb l'ordenament jurídic urbanístic aplicable.
- c) Quan l'immoble requereix d'una actuació de rehabilitació de grau alt que comporti obres en els fonaments, en els elements que fan una funció estructural, o en l'estructura de qualsevol altre element que formi part del cos de l'edificació.
- d) Quan, per esgotament o lesió dels materials, els elements estructurals fonamentals o algun d'ells presenten danys que comprometen l'estabilitat de l'immoble, la reparació dels quals no és possible pels mitjans tècnics normals.

#### Supòsit 3 (1,5 punts)

L'Ajuntament de Cubelles té la voluntat de reordenar, de manera general, un àmbit per transformar sòls d'ús predominantment industrial en sòls d'ús predominantment residencial en sòl urbà. Quina seria la figura de planejament?

- a) El Pla de Millora Urbana
- b) El Pla Parcial Urbanístic
- c) La Modificació del Pla General
- d) El Pla Director Urbanístic

#### Supòsit 4 (1,5 punts)

L'Ajuntament de Cubelles té la voluntat d'implantar de manera definitiva un nou equipament assistencial, concretament una residència de gent gran, en uns sòls qualificats d'equipament esportiu.

Els sòls qualificats d'equipament esportiu tenen alguna característica específica a considerar?



### Ajuntament de Cubelles

- a. Tots els sòls d'equipament tenen la mateixa consideració i es pot modificar el tipus d'equipament amb un pla especial urbanístic.
- b. Si es mantenen les pistes, la resta de sòls es poden destinar a un altre tipus d'equipament amb un pla especial urbanístic.
- c. El Text Refós de la Llei d'Urbanisme estableix que els equipaments esportius han de mantenir la seva superfície i funcionalitat arts.97-98
- d. Cap resposta de les anteriors és correcta.

### Supòsit 5 (6 punts)

La titular d'una parcel·la demana informació urbanística sobre com procedir per sol·licitar una llicència d'edificació i eventualment la sol·licita i executa les obres.

La parcel·la es troba dins d'un Polígon d'Actuació Urbanística (PAU), del qual la titular n'és propietària única. El PAU gaudeix de Pla de Millora Urbana (PMU) aprovat i publicat. Dins el PMU s'estableix que a tot allò que no s'hi especifica li és d'aplicació el PGOUM de Cubelles.

El PAU, que abasta 2 parcel·les aportades per la mateixa propietària, té ja un Projecte de Reparcel·lació aprovat i inscrit, on es defineixen les cessions de vial i de parcel·la qualificada de sistema de parcs urbans, així com les càrregues d'urbanització, del sòl destinat a sistemes, de vials i de parcs urbans, que recauen sobre la parcel·la resultant d'aprofitament privat.

El sostre de nova creació es correspondrà amb la clau 5a (zona d'ordenacions específiques) ordenació per volumetria específica del PGOUM.

- 5.1.** En l'anàlisi urbanístic de les parcel·les, podem informar que es tracta de sòl: ( 1,5 punts)
- a. Urbà no consolidat
  - b. Urbà consolidat
  - c. No urbanitzable
  - d. Pendent d'expropiació
- 5.2.** La titular del sòl, prèviament a desenvolupar el PAU, pretén treure rendiment al terreny i les construccions existents. Quins usos NO es poden autoritzar? ( 1,5 punts)
- a. La prestació de serveis particulars als ciutadans
  - b. La realització d'activitats de lleure, esportives, recreatives i culturals
  - c. Habitatges dotacionals per a joves.
  - d. Tots els usos anteriors es poden autoritzar.
- 5.3.** Respect de la urbanització del vial i de la parcel·la destinada a espai lliure: ( 1,5 punts)
- a. La titular ha hagut d'urbanitzar abans de cedir la parcel·la
  - b. L'administració ha d'aprovar i executar la urbanització



**Ajuntament de Cubelles**

- c. La titular podrà urbanitzar de manera simultània a l'execució de les obres, amb aval de garantia imposat amb la llicència
  - d. La titular haurà d'executar la urbanització un cop acabada la obra, per evitar que les obres la malmetin
- 5.4.** Finalment la titular opta per desenvolupar el PAU, redacta el projecte i demana llicència per executar l'edificació definitiva. Per realitzar l'enderroc de les construccions existents, què caldrà tramitar? (1,5 punts)
- a. Una llicència d'obres
  - b. Una comunicació prèvia
  - c. Un assabentat
  - d. El projecte d'urbanització li permet executar l'enderroc sense haver de tramitar res més.

**Supòsit 6 ( 10 punts)**

En un edifici municipal de 160m<sup>2</sup> de superfície construïda es pretén realitzar una sèrie d'obres de reforma, essent una part de la mateixa facilitar l'accés al pati interior de l'edifici mitjançant itinerari accessible, eliminant l'escala actual. Es tracta d'un edifici d'ús públic.

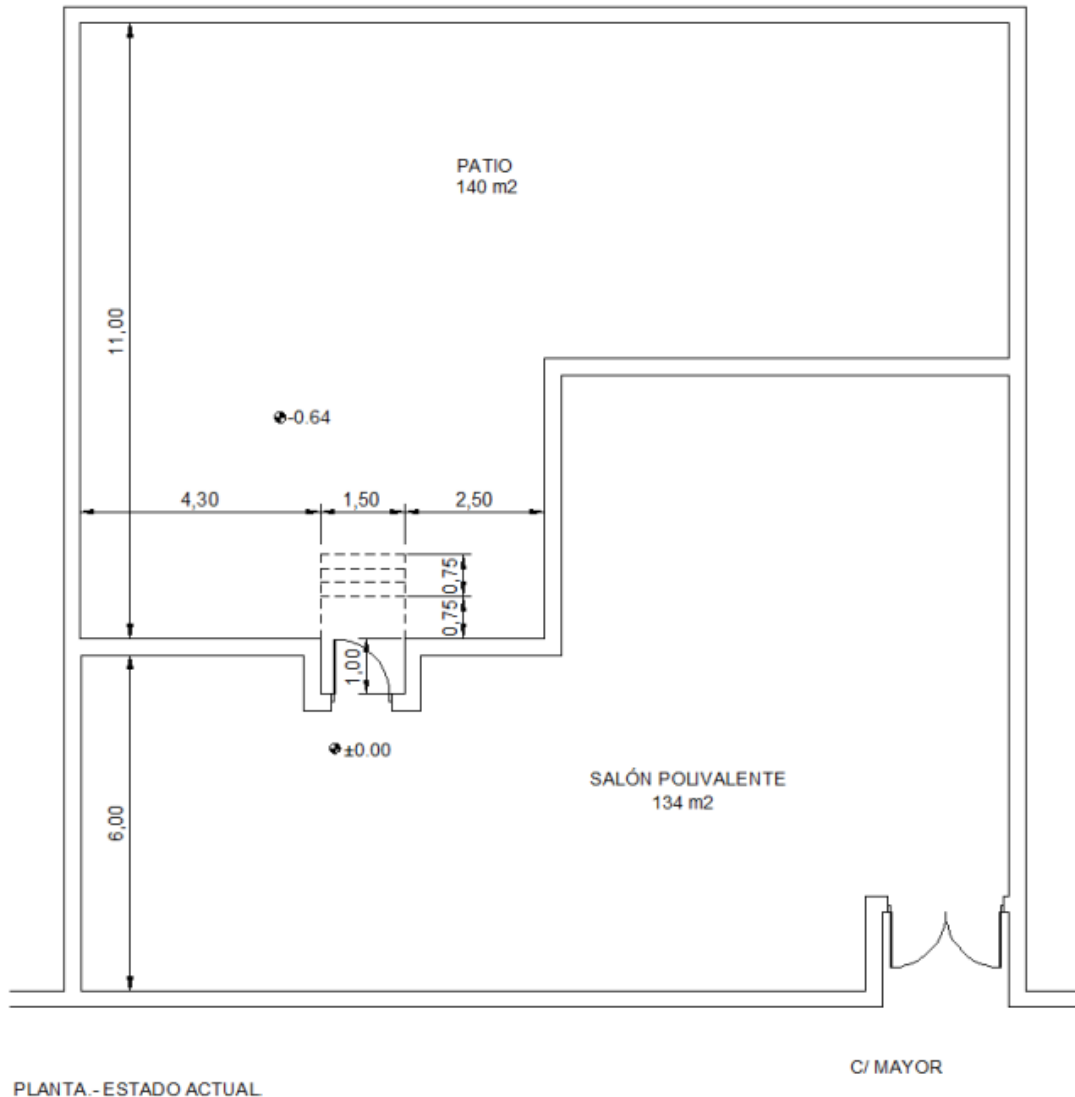
Complint amb allò establert a la Secció SUA 1 del Document Bàsic DB-SUA de seguretat d'utilització i accessibilitat del Codi Tècnic de l'Edificació i en el Codi d'Accessibilitat de Catalunya, es demana:

Solucionar gràficament, aportant les dades o detalls precisos per a realitzar l'accés al pati mitjançant itinerari accessible amb rampa havent de realitzar també l'accés amb escales d'ús general. Únicament s'ha de resoldre el desenvolupament de la rampa i de l'escala, no essent objecte de valoració en aquest exercici la indicació de les condicions de baranes, passamans, sòcol de protecció, franges de paviment visual i tàctil, etc.

La rampa proposada haurà de tenir el menor desenvolupament possible, es situarà a l'esquerra de l'accés al pati i l'escala es situarà a la dreta, ajustant-se a la menor dimensió d'estesa possible.



Ajuntament de Cubelles



### Supòsit 7( 18 punts )

El propietari d'un edifici entre mitgeres de planta baixa, on es situa l'accés i el garatge i primera planta on es situa un habitatge, vol fer una addició d'una segona planta per a un nou habitatge. Et consulta com a tècnic municipal, si l'actuació de remunta es pot autoritzar.

- 7.1 . Quins aspectes normatius, tant des del punt de vista urbanístic com de normativa sectorial, son els principals per determinar si és possible realitzar l'actuació de remunta? (6 punts)
- 7.2 Quin tipus de llicència requerirà i quina documentació serà necessària per obtenir la llicència i per iniciar les obres? (6 punts)
- 7.3 Redacta l'esquema de l'informe tècnic de la llicència. (6 punts)



Ajuntament de Cubelles

Un cop finalitzada la prova pràctica per part de l'aspirant el Tribunal procedeix a la seva correcció, que resulta ser la següent:

DNI	PUNTUACIÓ
****4040R	32,25 punts

Per tant, l'aspirant ha obtingut un mínim de puntuació de 30 punts dels exercicis teòric i pràctic, havent superat la fase d'oposició de conformitat amb la Base Setena de les Bases del procés selectiu:

TEÒRIC: 12,10 punts.

PRÀCTIC: 32,25 punts

TOTAL TEÒRIC I PRÀCTIC: 44,35 punts

Atès la Base Quarta punt 5, el Tribunal acorda requerir a l'aspirant la presentació de tota la documentació acreditativa de mèrits, en el termini de 5 dies hàbils a partir del següent al de la publicació de la puntuació obtinguda en la fase d'oposició i posar en el seu coneixement que disposa de tres dies hàbils, a comptar des de la mateixa data, per presentar les al·legacions que consideri oportunes.

El resultat de la prova pràctica es publiquen el dia 10 de setembre, disposant l'aspirant des del dia 12 al 18 de setembre de 2024.

#### **VALORACIÓ MÈRITS: DIA 23 DE SETEMBRE DE 2024**

El Tribunal, reunit el dia 23 de setembre a les 09:00 hores procedeix a la valoració dels mèrits presentats per l'aspirant mitjançant registre d'entrada de data 13 de setembre, núm. 2024-15989.

De conformitat amb la Base vuitena de les Bases del procés selectiu aquesta fase no és eliminatòria, únicament serà aplicable als aspirants que hagin superat la fase d'oposició, i té una puntuació màxima de 40 punts, d'acord amb el barem indicat en aquesta mateixa Base, havent-se atorgat la següent puntuació:



Ajuntament de Cubelles

MÈRITS ESTABILITZACIÓ 1 PLAÇA ARQUITECTE-CAP DE SSTT (PUNTUACIÓ MÀXIM 40 PUNTS)				
NOM ASPIRANT: Antoni Guillamón Zapata		DOCS.	TOTAL	TOTAL AJUSTAT
a) EXPERIÈNCIA PROFESSIONAL MÀXIM 36 PUNTS	a.1) Per serveis prestats en l'Ajuntament de Cubelles en places que siguin del mateix grup/subgrup de titulació i del mateix cos, escala, categoria o equivalent al de la plaça convocada: <b>0,50 punts per mes treballat/6 punts per any treballat</b>	3	46	36
	a.2) Per serveis prestats en altres Administracions públiques, en places que siguin del mateix grup/subgrup de titulació i del mateix cos, escala, categoria o equivalent al de la plaça convocada: <b>0,20 punts per mes treballat/2,40 punts per any treballat</b>	0	0	
	a.3) Per serveis prestats al Ajuntament de Cubelles que siguin d'un grup/subgrup de titulació i d'un cos, escala, categoria o equivalent diferent al de la plaça convocada: <b>0,20 punts per mes treballat/2,40 punts per any treballat</b>	0	0	
	a.4) Experiència en el sector privat en l'exercici de funcions anàlogues o equivalents a les de les places a cobrir: <b>0,10 punts per mes treballat / 1,20 punts per any treballat</b>	0	0	
b) FORMACIÓ REGLADA (MÀXIM 1 PUNT)	b.1) Altre diplomatura, grau o equivalent: <b>0,5 punts</b>	0	0	0
	b.2) Màster oficial: <b>1 punt</b>	0	0	
c) FORMACIÓ CONTÍNUA (MÀXIM 2 PUNTS)	Per a cada curs fins a 20 h: 0,20 punts	4	0,8	2
	Per a cada curs de 20 a 50 h: 0,40 punts	1	0,4	
	Per a cada curs de més de 50 h: 0,50 punts	2	1	
D) ACTIC (MÀXIM 1 PUNT)	Bàsic: 0,50 punts	1	0,5	0,5
	Mig: 0,70 punts	0	0	
	Avançat: 1 punt	0	0	
<b>PUNTUACIÓ FINAL</b>				<b>38,50</b>





**Ajuntament de Cubelles**

La puntuació final del procés de selecció és la suma de les puntuacions obtingudes en la fase d'oposició i la fase de concurs de mèrits, resultant seleccionada la persona aspirant que obtingui la puntuació final més alta (Base Novena de les Bases del procés selectiu):

DNI ****4040R	PUNTUACIÓ
Fase d'oposició	44,35 punts
Fase de concurs de mèrits	38,50 punts
<b>PUNTUACIÓ TOTAL</b>	<b>82,85 punt</b>

Atès allò disposat a la Base Vuitena l'aspirant tindrà un termini de TRES DIES HÀBILS, a comptar des de l'endemà de la publicació del resultat de la valoració dels mèrits, per presentar les al·legacions que considerin oportunes.

Un cop finalitzada la qualificació de la persona aspirant, el Tribunal acorda remetre l'acta de la sessió a la Presidència de la Corporació, i procedir a la publicació, a la pàgina web i al tauler d'anuncis electrònic, de la relació amb la puntuació total de la persona aprovada.

Per altra banda, el Tribunal acorda per unanimitat proposar el nomenament com a Tècnic d'Administració Especial, categoria Arquitecte-Cap de Serveis Tècnics de l'Ajuntament de Cubelles a favor de l'aspirant amb DNI \*\*\*\*4040R (Sr. Antoni Guillamón Zapata).

Cubelles, a data de la signatura electrònica